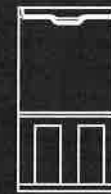


電動式アイスクラッシャー



ice one
CRUSH

アイスワンクラッシュ C-01 取扱説明書

- この度はお買い上げいただき、誠に有難うございます。
- この取扱説明書をよく読んでからご使用ください。
不適切な取り扱いが事故につながります。
- この取扱説明書は大切に保管してください。

- 1. 安全上のご注意 …… P 1-2
- 2. 使用上の注意とお願い …… P 3
- 3. 各部の名称 …… P 4
- 4. 使い方 …… P 5-6
- 5. お手入れ …… P 7
- 6. 故障かな?と思ったら …… P 8
- 7. 仕様 …… P 9
- 8. アフターサービス …… P 9
- 9. 保証書 …… P 10

1. 安全上のご注意

ご使用前に、この「安全上のご注意」をよく読み、正しくお使いください。
これらの項目はお使いになる人や他の人々への危害や財産への損害を未然に防止するためのものです。

誤った取扱いをすると生じることが想定される内容を「警告」「注意」の2つに区分しています。いずれも安全に関する重要な内容ですので、必ず守ってください。



警告

この表示を無視して誤った取扱いをすると、人が死亡又は重傷を負う可能性が想定される内容を示しています。



注意

この表示を無視して誤った取扱いをすると、人が傷害を負う可能性及び物的損害の発生が想定される内容を示しています。



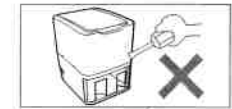
警告



分解禁止

修理技術者以外の方は絶対に分解したり、修理・改造は行わないでください。

発火したり、異常動作してけがをすることがあります。



水ぬれ禁止

本体を水につけたり、水をかけたりしないでください。

ショート、感電、発火の原因となります。



禁止

子供だけで使わせたり、幼児の手の届くところで使わないでください。

感電、けがをする恐れがあります。



接触禁止

ツメ部分は鋭利ですので直接手を触れないでください。

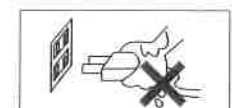
けがの原因となります。



濡れ手禁止

濡れた手で電源プラグの抜き差しをしないでください。

感電事故の原因となります。



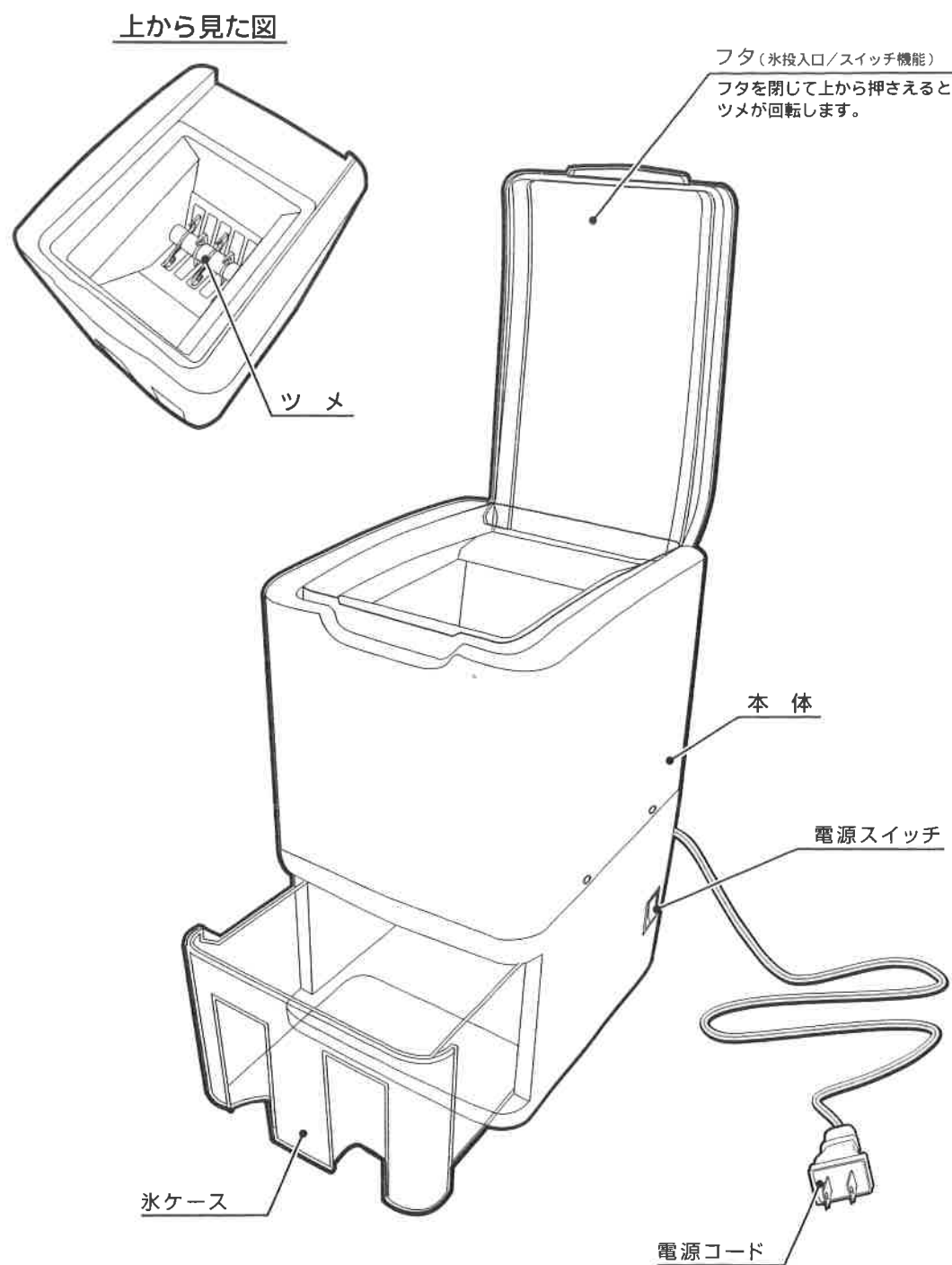
⚠ 注意

| | | |
|---|---|--|
|  | 交流100V以外では使用しないでください。 火災、感電の原因となります。 |  |
|  | 電源プラグを抜くときは、電源コードを持たずに必ず先端の電源プラグを持って抜いてください。 感電、ショート、発火の原因となります。 |  |
|  | 電源コードや電源プラグが傷んだり、コンセントの差し込みがゆるいときは使用しないでください。 感電、ショート、発火の原因となります。 |  |
|  | 電源コードを傷つけたり、破損したり、加工したり、無理に曲げたり、引っ張ったり、ねじったり、束ねたりしないでください。また、重いものを載せたり、挟み込んだり、加工したりしないでください。 感電、ショート、発火の原因となります。 |  |
|  | 使わない時は、電源プラグをコンセントから抜いてください。 感電、漏電火災の原因となります。 |  |
|  | 本体容器のお手入れは電源プラグを抜いてから行ってください。 けがをしたり、感電の恐れがあります。 |  |
|  | 不安定なところでは使用しないでください。 製品が不安定となり、けがの原因となります。 |  |
|  | 製品を落としたり、強い衝撃を与えないでください。 故障や感電の原因となります。 |  |
|  | 次の場所で使わないでください。 ・水の掛かるところや、湿気のある場所 ・ストーブの近くや直射日光のあたる所 ・油のかかる所 |  |

2. 使用上の注意とお願い

| | | |
|---|---|---|
|  | 1回の運転時間は5分以内にしてください。 モーター故障の原因となります。 |  |
|  | 氷以外のものや果汁を凍らせたものなどは絶対に入れないでください。 また目的以外の使用はしないでください。 けがをしたり故障の原因となります。 |  |
|  | 使用中に移動させないでください。 けがの原因となります。 |  |
|  | 3cm角以上の氷やスーパー・コンビニなどで売っているロックアイスなどは使用しないでください。 クラッシュできなかったり、モーターに負担がかかり、回転が停止したり、氷が硬くツメを傷めるなど故障の原因となります。 |  |
|  | 本体は絶対に丸洗いしないでください。 感電、ショート、発火の原因となります。 |  |
|  | 氷を取り除く際にフォークやナイフ等の金属類を使用しないで下さい。 破損、故障の原因となります。 また、思わぬけがにつながります。 |  |
|  | 冷蔵庫から取り出した氷は、低温になり過ぎているため非常に硬く表面が白色(不透明)になっています。そのままの状態でご使用になると氷が砕けなかったり、故障の原因になります。 氷に水をかけるか室温に放置するなどして、透明の状態(手で触ってもくっつかない程度)になるまで溶かしてからお使いください。 市販の(スーパー・コンビニなどで売っている)氷は使用しないでください。 | |

3. 各部の名称

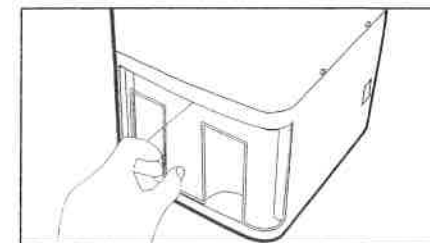


4. 使い方

底面よりとけた水が流れ出る場合がありますので濡れても構わないところに置いてください。

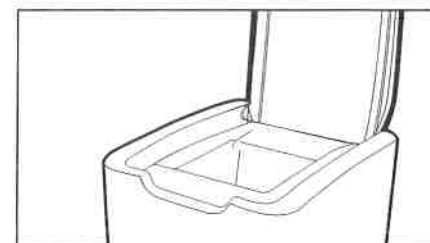
1
氷ケースが本体に奥までセットされている事をご確認ください。

奥までしっかり入れてください。
奥まで入っていないとクラッシャーは作動しません。

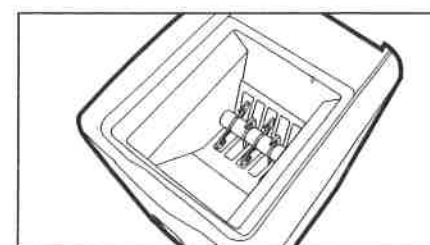


2
フタ(氷投入口)を開けます。

中に何も入っていないことを確認してください。



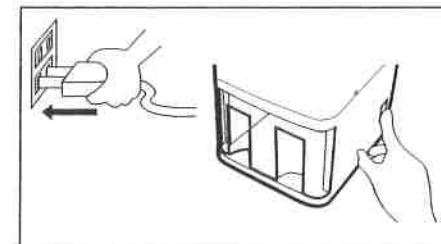
3
投入口から氷を投入してください。



お願い

- ・氷以外のものや果汁を凍らせたものなどは故障の原因になりますので絶対に入れないでください。
- ・氷は3cm角以下で8個までとし、これ以上は入れないでください。
- ・必ず表面が少しとけかけて透明になった氷を入れてください。
- ・必ず家庭用冷凍冷蔵庫あるいは製氷機で作った氷(3cm角以下)を使用してください。
- ・市販のロックアイス等は使用しないでください。
- ・氷同士がくっついて大きくなった場合は取り除いてください。

4
電源プラグを差し込み、電源スイッチをONにします。



5

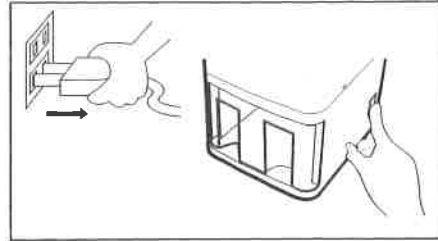
フタの先端部（手前-PUSHの文字のあたり）を押します。

フタの先端部（手前-PUSHの文字）を押すとツメが回転し、離すと回転が止まります。



6

使用後は電源スイッチをOFFにしてプラグをコンセントから抜いてください。



お願い

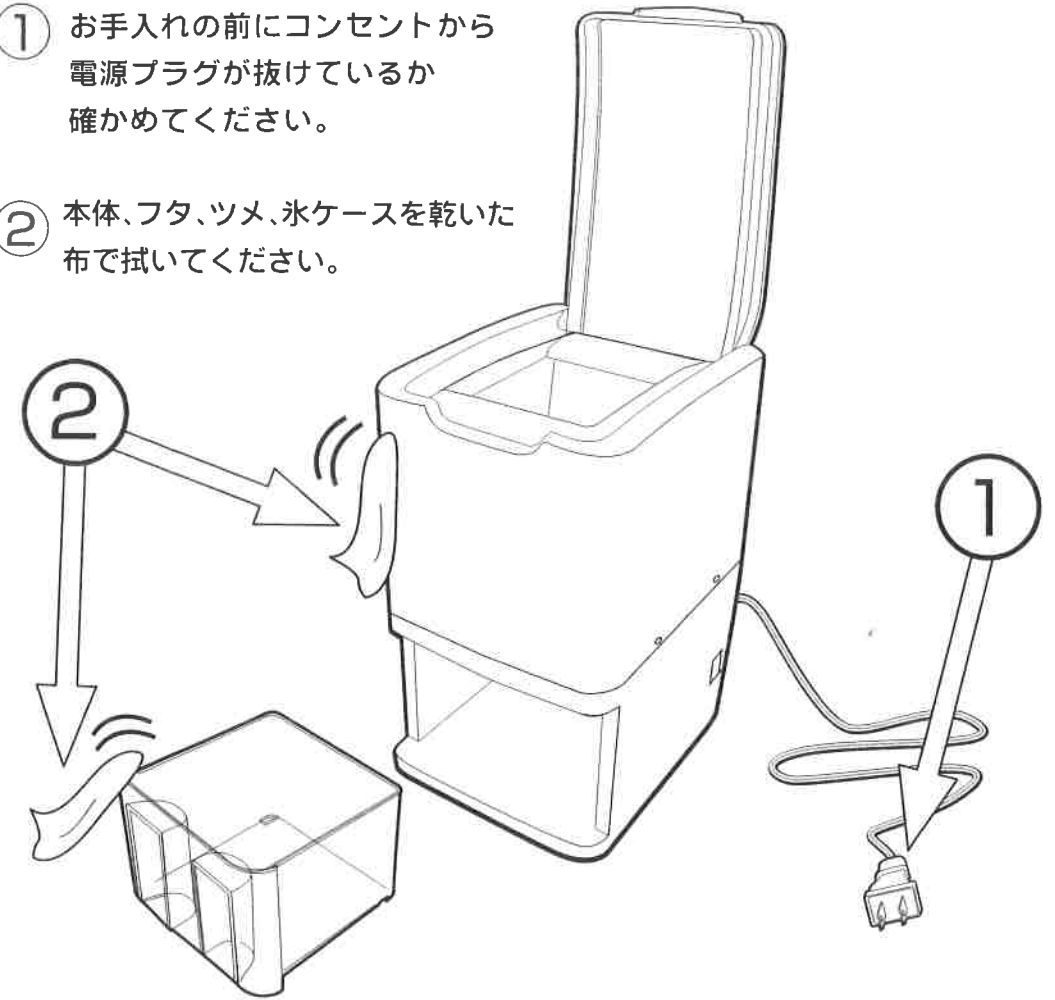
- ・フタを押してもモーターが回転しなかったり、使用中にモーターが停止したりした場合は氷の量を減らしてお使いください。
- ・氷の状態により氷がツメにくい込むなどして回転が止まった場合、電源コードを抜き、くい込んだ氷を取り除いて使用してください。
- ・氷を取り除くときはフォーク、ナイフ等の金属類を使用しないでください。破損、故障の原因になります。
- ・氷を取り除くときはツメにご注意ください。
- ・フタを開けて作業をするときは必ず電源プラグをコンセントから抜いてください。
- ・ツメは鋭利で危険ですので手を切らないようご注意ください。

以上のようにフタをあけて中の作業をする場合、必ず電源プラグを抜いてください。

5. お手入れ

いつも清潔に使用するために、使用後はお手入れを十分に行ってください。

- ① お手入れの前にコンセントから電源プラグが抜けているか確かめてください。
- ② 本体、フタ、ツメ、氷ケースを乾いた布で拭いてください。



⚠ 注意

- ツメ部分で指にケガをしないよう十分ご注意ください。
- 本体取扱いの際は指などを挟まないよう注意してください。
- お手入れの際はシンナー、ベンジン、アルコール、金属たわし、磨き粉等は使用しないでください。変形、変色、傷などの原因となります。
- 本体を40℃以上のお湯で洗ったり、全体を丸洗いしないでください。
- 食器洗浄機や食器乾燥機などに入れて、洗ったり乾かしたりしないでください。故障の原因となります。
- 電源部を水に濡らさないように、また濡れた場合、乾燥した布で拭いてください。

6. 故障かな？と思ったら

次の点検を行ってください。

| こんなときは？ | 調べるところ | 処 置 |
|-----------------------|---|---|
| スイッチ(フタ)を 押しても動かない | 電源スイッチはONになって いますか？ | 電源スイッチを入れてください。 |
| | 氷の量が多すぎませんか？ | 氷の量を正しく入れてください。 |
| | 電源プラグが正しく 接続されていますか？ | 確実に接続してください。 |
| | 氷ケースが正しく奥まで セットされていますか？ | 奥にクラッシュされた氷がはさまって いたら、氷を取り除いて、氷ケースを 奥までセットしてください。 |
| 氷がクラッシュ できない | ツメ部分に氷がくい込んで いませんか？ | くい込んだ氷を取り除いてください。 ※ナイフやフォーク等の金属類で 取り除かないでください。 |
| | 容器内のクラッシュできずに 残った氷がありませんか？ | 氷を取り除いてください。 |
| | 氷が多すぎませんか？ | 氷を減らしてください。 |
| | 氷が大きすぎませんか？ | 3cm角以下の氷をご使用ください。 |
| | 氷ケースにクラッシュされた 氷がいっぱいになって詰まっ ていませんか？ | クラッシュされた氷を取り出して ください。 |
| | 氷が冷えすぎていませんか？ (注意1) | しばらくそのまま放置するか、氷に 水をかけて氷の温度を上げて透明な 氷になるようにしてください。 |

(注意1) 冷蔵庫から取り出したばかりの氷は、低温になり過ぎているため非常に硬くそのままの状態では氷がクラッシュできなかつたり故障の原因になります。

次の症状があるときは、使用を中止して下さい。

こんな症状は
ありませんか？

- ・電源コード、プラグが異常に熱い
- ・電源コード、プラグに深い傷や変形がある
- ・焦げ臭い匂いがする・その他の異常や故障がある

異常があれば

ご使用中止！！

電源スイッチを切り、コンセントから電源プラグを
抜いて必ず取扱店に点検・修理をご相談ください。

器具はこまめに点検をしてください。

7. 仕 様

| | |
|---------------|--|
| 電 源 | AC 100V |
| 周波数 | 50Hz / 60Hz |
| 消費電力 | 17W |
| 定格時間 | 5分 |
| 製品寸法 | 幅165×奥行203×高さ293 (mm) |
| 重 量 | 約2.7kg |
| コード | 有効長1.8m |
| 材質表示 | 本 体 : ABS樹脂 ツメ、スノコ : ステンレス 氷ケース : ABS樹脂 フ タ : ABS樹脂 |
| MADE IN CHINA | アイスワンクラッシュは、池永鉄工株式会社企画、設計し、 弊社の厳重な品質管理の下、中国国内で製造しております。 |

8. アフターサービス

1. 保証書

- この製品には保証書がついています。
- 保証書は「お買い上げ日とお買い上げ店名(販売店名)」の記入をお確かめの上、販売店からお受け取りください。

2. 保証期間

- お買い上げから1年間です。

3. 保証期間経過後の修理

- 修理により使用できる製品は、お客様のご要望により有料修理させていただきます。
- お買い上げの販売店にご相談ください。

4. 補修用性能部品の最低保有期間

- この製品の補修用性能部品の保有期間は、製造打ち切り後5年です。
- 性能部品とはその製品の機能を維持するために必要な部品です。
- 仕様および外観は、性能向上のため予告なく変更する場合がございます。

お客様ご自身の修理は大変危険です。分解したり手を加えたりは絶対にしないでください。

保証書

| | | | |
|----------|-----------------------------------|---------|---|
| 型名 | 電動式アイスクラッシャー(氷砕機) アイスワンクラッシュ C-01 | | |
| お買い上げ年月日 | 年 月 日 | 保証期間 1年 | |
| お客様 | 住所 氏名 | TEL | 様 |
| お買い上げ店名 | 住所・店名・電話 | 印 | |

お買い上げいただきました氷砕機が未永くご愛顧願える様に、この保証書によりまして今後のアフターサービスをいたしたいと存じます。

万一、本機が故障いたしました時は直ちに上記のお買い上げ店にご一報ください。

池永鉄工株式会社

IKENAGA IRON WORKS CO.,LTD.
 大阪市東成区東今里3丁目18番26号
 TEL06 (6981) 0141(代)
 FAX06 (6976) 8628

アイスワンクラッシュ 保証規定

本製品は当社において厳重なる品質管理のもとに検査され合格したものでありますが、

万一お買い上げ後1年以内に製造上の不備に起因する故障が生じた場合には無償修理します。

なお、次の場合における故障には保証期間内でもその実費をいただきます。

1. 不適当な取扱いによる故障・過度の使用による消耗
2. 火災その他の天災地変により生じた損傷、過失又は事故により生じた故障と認めた場合
3. 製品に改造を加えた場合
4. お買い上げ店以外で修理された場合
5. ツメ、ギヤー等の消耗品
6. お買い上げ後の輸送、移動、落下等による損傷及び故障の場合
7. 保証書のご指示がない場合、また、お名前、お買い上げ年月日の記入及び販売店名の印なき場合

*保証期間の内外に関わらず機械の故障により発生した業務上の補償(操業補償)はいたしません。

*この保証書は日本国内においてのみ有効です。

*この保証書の再発行はいたしませんので大切に保存してください。